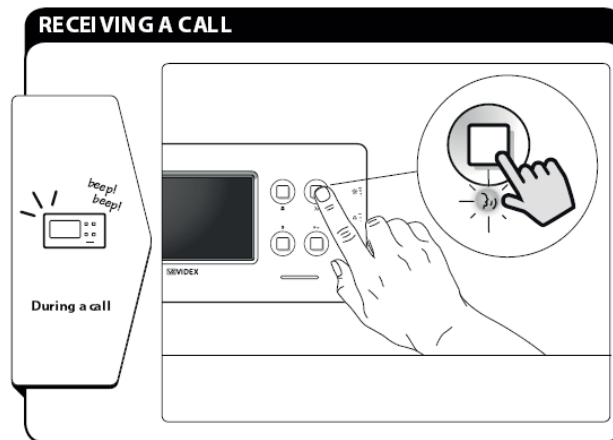
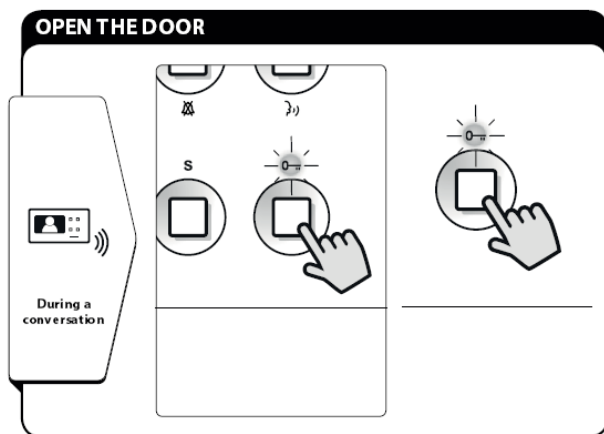
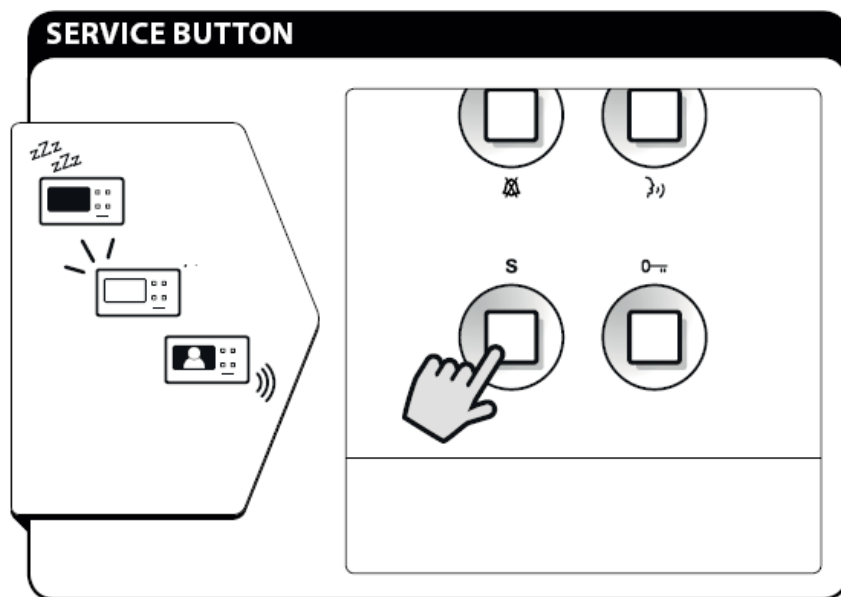


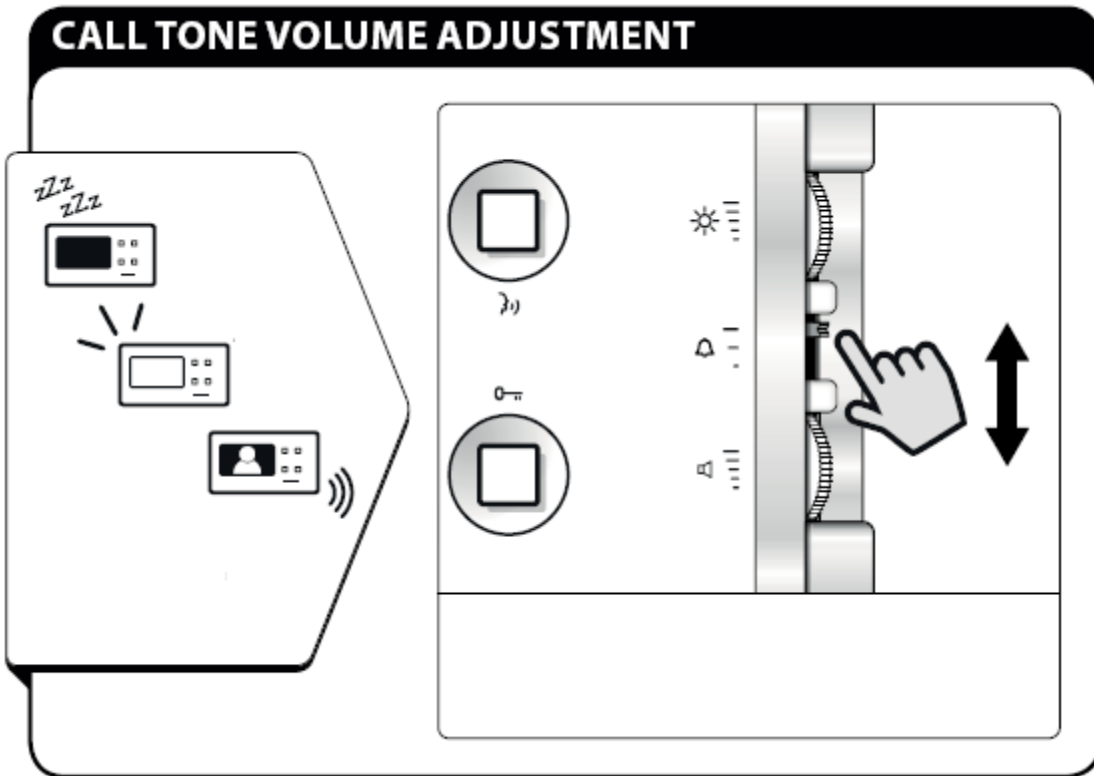
Art .6778 Videophone



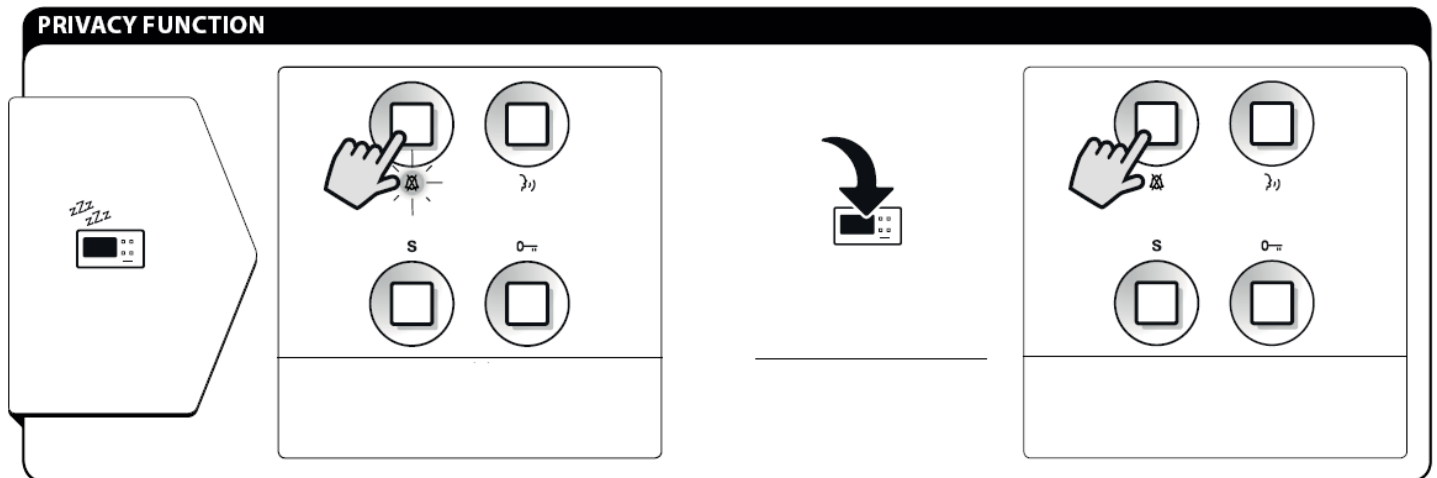
دکمه



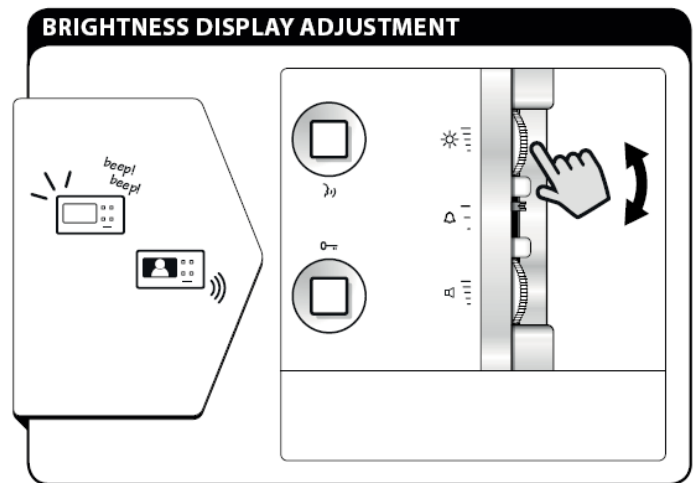
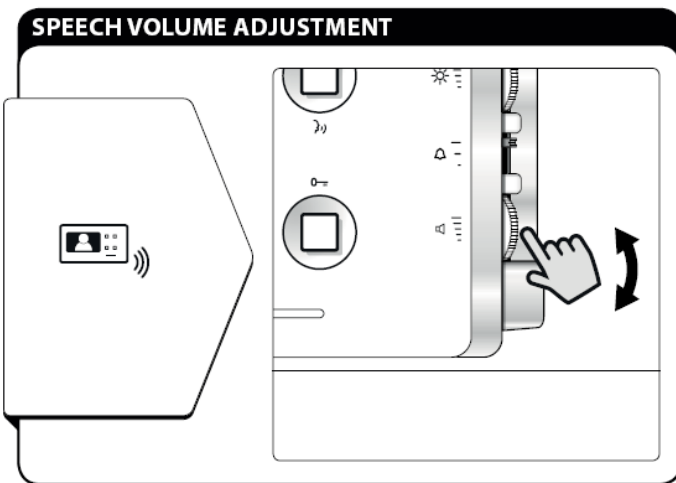
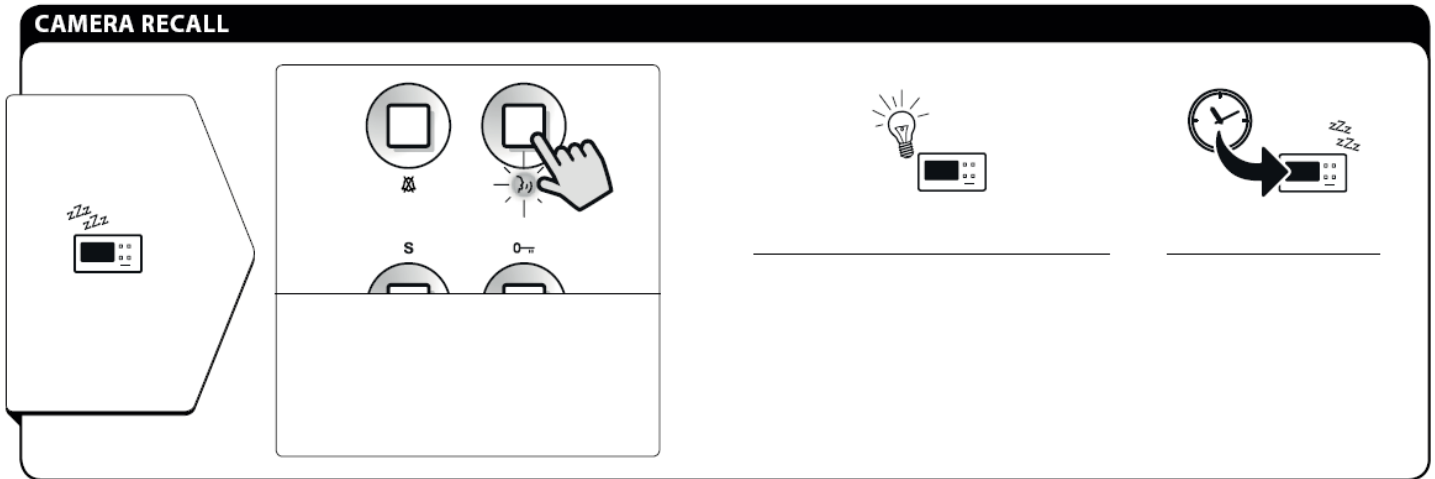
بحث (درخواست پاسخ تماس پاسخ)، دوربین روی دکمه فراخوان



علائم و اختصارات



Art .6778 Videophone



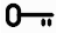

- ترایمر تنظیم رنگ (E)
- میکروفون ترایمر تنظیم صدا (F)
- کنترل روشنایی (G)
- حجم تن تماس و سوئیچ حریم خصوصی (H)
- اتصال RJ-45 (I)

- ترمینال های اتصال (A)
- ۸ تا DIP سوئیچ ها برای تنظیم آدرس (B)
- ۴ تا DIP سوئیچ ها برای تنظیم حالت های ویدئویی (C)
- ترایمر تنظیم کنتراست رنگ (D)




❖ نحوه عملکرد کلید ها :

❖ با فشردن این کلید به حالت سرویس ، (به عنوان مثال: فعال کردن تصویر دوربین مداربسته یا کنترل مدار روشنایی یا کنترل درب پارکینگ) وارد می شوید .	S
❖ در حالت استند بای با فشردن این دکمه سرویس حریم خصوصی (سکوت) فعال شده و روشن خواهد شد و با فشار دادن دوباره این	⊗

Art .6778 Videophone

<ul style="list-style-type: none"> ❖ کلید و یا پایان یافتن مدت زمان تنظیمات این سرویس غیر فعال خواهد شد . ❖ در طول یک تماس دریافتی، این دکمه را برای رد کردن تماس را فشار دهید. بازدید کننده هیچ هشدار از پاسخ رد دریافت نمی کنند . ❖ زمانی که حالت سکوت فعال است این کلید روشن خواهد بود. 	
<ul style="list-style-type: none"> ❖ در حالت استند بای (خاموش بودن گوشی) با لمس این کلید ارتباط با گاردیونیت برقرار می شود و در صورت آزاد بودن سیستم و حضور شخص لابی من با شما تماس خواهد گرفت . ❖ در طول یک مکالمه ، با لمس این کلید میتوان درب ورودی را باز کرد . ❖ با توجه به وضعیت بسته بودن یا باز بودن درب ورودی این کلید روشن خواهد بود . 	
<ul style="list-style-type: none"> ❖ در حالت استند بای با فشردن این کلید به تعداد شناسه های پنل های جلوی درب وصل خواهیم شد به عنوان مثال اگر ۲ پنل درب ورودی داریم با فشردن این کلید به تعداد ۲ بار به پنل شماره ۲ وصل خواهیم شد و با فشردن دوبار این کلید اتصال قطع خواهد شد. ❖ زمانی که تماس برقرار شده و گوشی روشن شود با فشردن این کلید تماس برقرار شده و می توانید مکالمه را آغاز کنید و با لمس دوباره این کلید میتوان به مکالمه خاتمه داد . 	


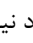
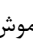
❖ کنترل :

کنترل درجه صدای مکالمه (کلید چرخشی)	 VR1
سوئیچ درجه آهنگ پاسخ	 SW1
کنترل روشنایی (کلید چرخشی)	 PT1
تنظیم رنگ تصویر (چرخش به سمت چپ افزایش رنگ تصویر و به سمت راست کاهش رنگ تصویر)	PT2
تنظیم کنتراست تصویر	PT3

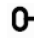
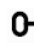
در منوی برنامه نویسی :

تمامی گزینه های برنامه نویسی فقط زمانی که سیستم در حالت استند بای است ، در دسترس هستند .

مدت زمان حفظ حریم خصوصی :

۱. در حالت استندبای با لمس کلید  و نگه داشتن آن به مدت ۱۰ ثانیه وارد تنظیمات مدت زمان حریم خصوصی می شویم .
۲. فشردن کلید  مدت زمان مورد نیاز برای فعال شدن سرویس می باشد که هر فشردن کلید معادل ۱۵ دقیقه است هر بار که دکمه فشار داده شود دستگاه یک "بوق ساطع می کند، برای مثال برای مدت ۱ ساعت ، ۴ مرتبه کلید را فشار دهید (حداکثر مدت زمان حالت سکوت ۲۰ ساعت می باشد)
۳. برای چند ثانیه صبر کنید  خاموش شده ، دستگاه ۲ بار بوق ساطع می کند و در این حالت تنظیمات جدید با موفقیت ذخیره شده است .
۴. دستگاه دوباره به حالت استند بای وارد می شود .

نوع ملودی :

۱. در حالت استندبای با لمس کلید  و نگه داشتن آن به مدت ۱۰ ثانیه وارد تنظیمات نوع ملودی می شویم .
۲. پس از شنیدن صدای بوق کلید  فشار دادن تا وارد ملودی بعدی شوید ، ملودی جدید برای چند ثانیه پخش شده و بعد از آن یک بوق ساطع می شود . (۹ ملودی موجود است) هنگامی که ملودی در حال پخش است چند ثانیه صبر کنید تا ملودی کامل پخش شود و یک بوق ساطع کند.
۳. برای چند ثانیه صبر کنید دستگاه ۲ بار بوق ساطع می کند و در این حالت تنظیمات جدید با موفقیت ذخیره شده است .
۴. دستگاه دوباره به حالت استند بای وارد می شود .

Art.6778 Videophone

تعداد صدای زنگ تلفن:



۱. در حالت استندبای با لمس کلید $\langle \rangle$ و نگه داشتن آن به مدت ۱۰ ثانیه وارد تنظیمات تعداد صدای زنگ تلفن شوید .
۲. هر چند بار فشردن کلید $\langle \rangle$ تعیین کننده تعداد رینگ می باشد . هر بار که دکمه فشار داده شود دستگاه یک "بوق ساطع می کند ، به عنوان مثال برای صدای تلفن ۳ باید ۳ مرتبه فشار داده شود .
۳. دستگاه ۲ بار بوق ساطع می کند و در این حالت تنظیمات جدید با موفقیت ذخیره شده است .
۴. دستگاه دوباره به حالت استند بای وارد می شود . (مقدار پیش فرض ، ۶ صدای زنگ و حداکثر ۹ صدای زنگ)

! برای تنظیم ملودی لازم است که تلفن تصویری در یک سیستم که در آن ولتاژ ۲۰ Vdc + از Art.893N1 که همیشه فعال است ، متصل باشد.



✓ تنظیم ترمینال و مد تصویر:

مد تصویر DSW2 :

دارای ۴ Dip Switch است که سوئیچ های شماره ۱ و ۲ برای تنظیم امپدانس سیگنال تصویر استفاده می شود و سوئیچ های ۳ و ۴ به عنوان مقاومت انتهایی مسیر استفاده می شوند.

<i>Video Mode – DSW2</i>	
<i>Switches 1,2</i>	<i>Mode</i>
	<i>Coax</i>
	<i>Balanced</i>

زمانی که بیش از یک مانیتور تصویری به صورت موازی (بدون مقسم تصویر) استفاده می کنیم ، باید هر دو سوئیچ ۱ و ۲ ، همه مانیتورها بجز آخرین مانیتور (انتهای خط) خاموش باشند. برای مشخص شدن حالت سوئیچ ۱ و ۲ برای آخرین مانیتور از جدول مقابل استفاده می کنیم .

<i>75 Ohm Video Term. – DSW2</i>	
<i>Switches 3,4</i>	<i>Termination</i>
	<i>Enabled</i>
	<i>Disabled</i>

برای سوئیچ ۳ و ۴ ، اگر هر دو کلید در حالت روشن (ON) باشند، مقاومت انتهایی مسیر فعال خواهد بود و اگر هر دو کلید در حالت خاموش (OFF) باشند ، مقاومت انتهایی مسیر غیرفعال خواهد بود .

آدرس دهی گوشی تصویری و ارتباط داخلی / نصب مد تصویر و ترمینال DSW1 :

هر ارتباط داخلی به صورت باینری با استفاده از ۸ Dip Switch واقع در پشت دستگاه آدرس دهی می شوند هر سوئیچ متناظر با یک بیت است که هر بیت میتواند مقدار ۱ (روشن) و مقدار ۰ (خاموش) را داشته باشد. هر بیت متناظر با وزن دهمی است . سوئیچ ۱ = ۱ دسیمال ، ۲ = ۲ ، ۳ = ۴ ، ۴ = ۸ ، ۵ = ۱۶ ، ۶ = ۳۲ ، ۷ = ۶۴ ، ۸ = ۱۲۸ . برای تنظیم آدرس ۳۷ ، سوئیچ ۱ و ۳ و ۶ را روی حالت روشن (ON) قرار دهید . (۱ + ۴ + ۳۲ = ۳۷)

Art .6778 Videophone

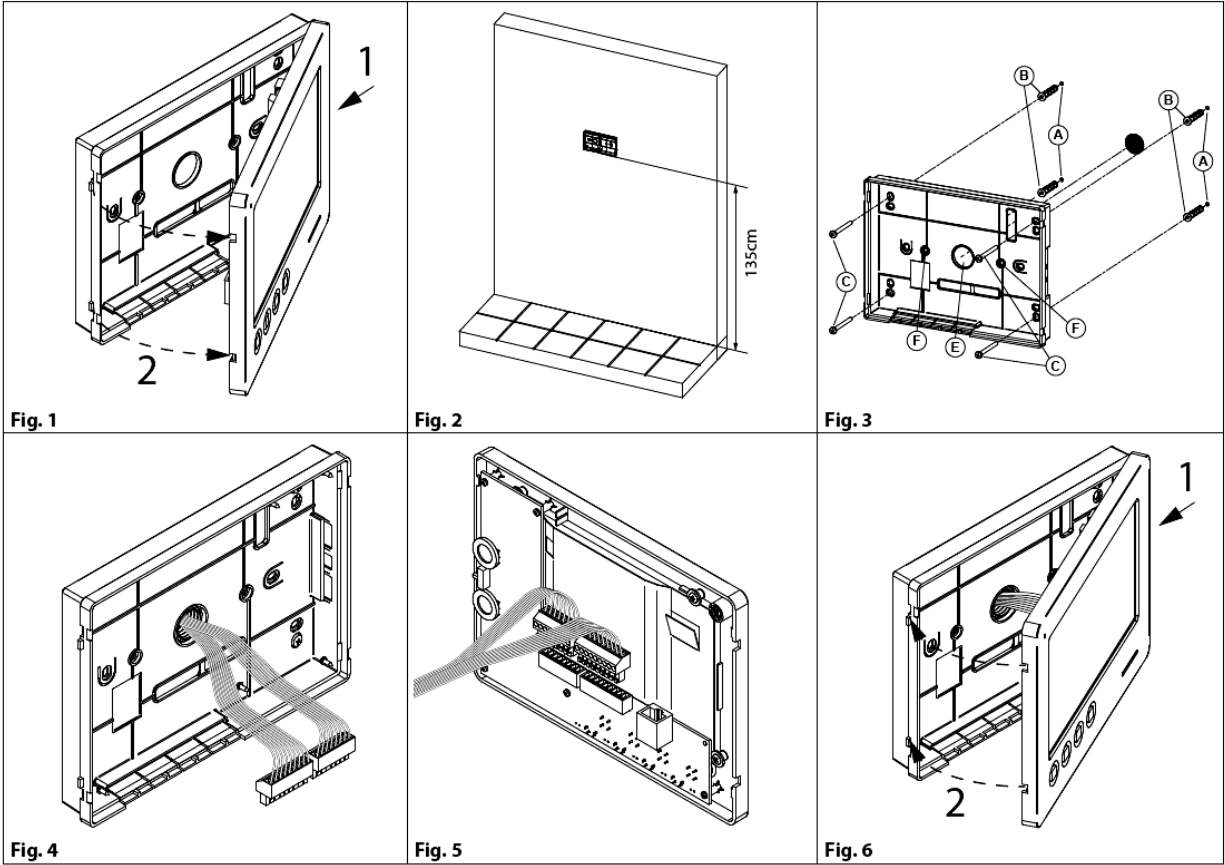
Switches – Switch								Decimal Weight – Peso Decimale								Addr. Indir.
8	7	6	5	4	3	2	1	128	64	32	16	8	4	2	1	
OFF	OFF	OFF	OFF	OFF	OFF	OFF	ON	0	0	0	0	0	0	0	1	1
OFF	OFF	OFF	OFF	OFF	OFF	ON	OFF	0	0	0	0	0	0	1	0	2
OFF	OFF	OFF	OFF	OFF	OFF	ON	ON	0	0	0	0	0	0	1	1	3
OFF	OFF	OFF	OFF	OFF	ON	OFF	OFF	0	0	0	0	0	1	0	0	4
OFF	OFF	ON	OFF	OFF	ON	OFF	ON	0	0	1	0	0	1	0	1	37
ON	OFF	ON	ON	OFF	ON	OFF	OFF	1	0	1	1	0	1	0	0	180

معرفی ترمینال ها :

+VD	12Vdc به خروجی کابل تصویر
+20	منبع تغذیه تصویر 20Vdc تا 17Vdc
V1	سیگنال های تصویری سیم یک زوج V1
V/V2	سیگنال های تصویری سیم یک V2
GNDV	مرجع زمین منبع تغذیه تصویری
L	خط باس (دیتا)
-	خط باس زمین
LB	زنگ اخبار
AL	ورودی زنگ هشدار
DOL	ورودی 12Vdc به منبع LED AUX
EXTC	خروجی صدای زنگ برای ماژول پخش صدای خارجی
	ورودی زمین منبع تغذیه / زمین های کابل تصویر
VM	ورودی کمکی 300MA 12VDC برای حافظه تصویری. PSU های پیشنهادی: مدل 323/12 مدل. AMR2-12

نصب :

Art .6778 Videophone





Art .6778 Videophone